

2021

Boletín Epidemiológico en el marco de la Epidemia por COVID-19, Honduras Semana Epidemiológica 28_2021



GOBIERNO DE LA
REPÚBLICA DE HONDURAS



UNIDAD DE
EPIDEMIOLOGÍA
SINAGER

19 DE JULIO DEL 2021 TEGUCIGALPA
M.D.C., HONDURAS

BOLETÍN EPIDEMIOLÓGICO SEMANA EPIDEMIOLÓGICA 28_2021

La situación epidemiológica sigue siendo crítica, las Tasas¹ Neta y Bruta de Mortalidad y la Letalidad (%) sigue aumentando al igual que el indicador general de riesgo del país. (Tabla No. 1 y Tabla No. 2)

El Departamento de Francisco Morazán sigue siendo al más grande productor de casos y decesos y nuevos departamentos se mencionan como de más alto riesgo epidemiológico como ser los departamentos de El Paraíso, Ocotepeque e Intibucá. (Mapa No. 1)

La tendencia diaria de casos de COVID 19 sigue al alza mientras se observa un comportamiento contrario en la curva de tendencia del número diario de los decesos, con una alta Tasa de Mortalidad y alto índice de transmisibilidad o R_{factor} . (Tabla No 1, Gráfico No 1 y Gráfico No 2)

Se incrementa el número diario promedio de hospitalizados con igualdad de número entre pacientes graves y estables, lo cual ya es una gran carga sobre el sistema hospitalario que poco a poco también incrementa el número de pacientes atendidos en unidades de cuidados intensivos. (Gráfico No. 3)

Un punto de alarma y de gran preocupación para la sostenibilidad de la atención es el alto número de pacientes retenidos en las unidades hospitalarias, las cuales reportan diariamente un número mayor de ingresos que de egresos, alertando peligrosamente de una posible saturación del sistema hospitalario. (Gráfico No. 4)

Tomando en cuenta lo anterior planteado, la preocupación de la capacidad de respuesta del sistema sanitario se incrementa ante un liderazgo errático, una pobre capacidad organizativa del sistema, insuficiente coordinación y no integración de los centros de triaje a la red de servicios gestionada por la Secretaría de Salud.

Continúa el proceso de inmunización, acertadamente la Secretaría de Salud y el Instituto Hondureño de Seguridad Social han pasado a priorizar la aplicación de segundas dosis, decisión que nos colocaría en una mejor posición ante la llegada de otras variantes aun más agresivas como el Delta (+).

La llegada de mayores cantidades de vacunas debe acelerar el proceso de inmunización completa del personal docente y algún otro sector estratégico, a su vez, el anuncio de la inminente llegada de vacunas con las cuales es posible inmunizar a niños escolares mayores de 12 años nos debería llegar a plantear priorizar tales vacunas en función de la apertura segura del sistema escolar.

Dentro de la agudización de la Pandemia COVID 19 recalcamos es necesario plantearse abandonar el abordaje de contención y pasar de lleno a un abordaje asertivo de gestión de riesgo.

¹ Todas las tasas se calculan por 100,000 habitantes.

BOLETÍN SEMANA EPIDEMIOLÓGICA 28_2021

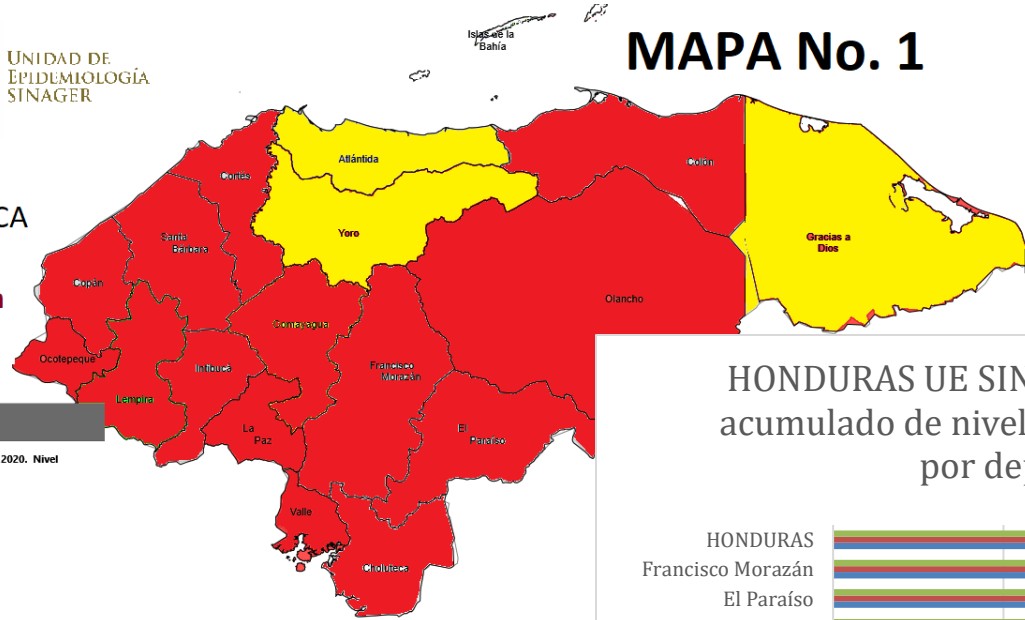
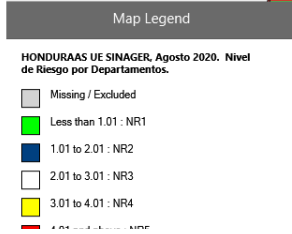
HONDURAS UE SINAGER, Abril 2021. Tabla No. 1.- Indicadores básicos Pantemia COVID 19.

Año 2021	Semana Epidemiológica	Tasa x 100,000h			Letalidad (%)	Rfactor
		Morbilidad	Mortalidad neta	Mortalidad bruta		
2 de enero 2021	SE53 2020	67	1.2		2.4%	1.8
9 de enero 2021	SE01 2021	66	1.6		2.5%	0.5
16 de enero 2021	SE02 2021	85	1.2	3.9	1.4%	2.8
23 de enero 2021	SE03 2021	133	1.5	5.1	1.1%	2.8
30 de enero 2021	SE04 2021	144	2.6	6.5	1.8%	1.0
6 de febrero 2021	SE05 2021	145	2.8	6.1	2.0%	1.0
13 de febrero 2021	SE06 2021	134	2.8	5.7	2.1%	0.9
20 de febrero 2021	SE07 2021	112	3.0	6.1	2.7%	0.8
27 de febrero 2021	SE08 2021	106	3.0	5.7	2.8%	1.1
06 de Marzo 2021	SE09 2021	90	2.7	4.8	3.0%	0.7
13 de Marzo 2021	SE10 2021	85	2.0	4.7	2.3%	1.3
20 de Marzo 2021	SE11 2021	89	1.9	4.4	2.2%	0.9
27 de Marzo 2021	SE12 2021	98	2.4	3.6	2.4%	1.1
3 de Abril 2021	SE13 2021	91	2.2	3.6	2.4%	0.7
10 de Abril 2021	SE14 2021	90	2.3	4.3	2.5%	1.0
17 de Abril 2021	SE15 2021	103	3.3	5.2	3.2%	1.0
24 de Abril 2021	SE16 2021	115	3.5	6.7	3.0%	1.4
1 de mayo 2021	SE17 2021	137	3.9	8.5	2.8%	1.1
8 de mayo 2021	SE18 2021	137	5.5	9.7	4.0%	0.9
15 de mayo 2021	SE19 2021	135	6.7	10.7	5.0%	1.1
22 de mayo 2021	SE20 2021	136	5.6	9.6	4.1%	0.9
29 de mayo 2021	SE21 2021	116	3.6	7.2	3.1%	1.0
5 de junio 2021	SE22 2021	100	3.4	6.6	3.4%	0.9
12 de junio 2021	SE23 2021	107	3.3	6.5	3.1%	1.2
19 de junio 2021	SE24 2021	122	3.2	6.6	2.6%	1.1
26 de junio 2021	SE25 2021	133	3.3	6.7	2.5%	1.1
03 de julio 2021	SE26 2021	146	3.4	6.7	2.3%	1.1
10 de julio 2021	SE27 2021	148	3.5	7.3	2.4%	0.9
17 de julio 202	SE28 2021	140	3.9	7.7	2.8%	1.0

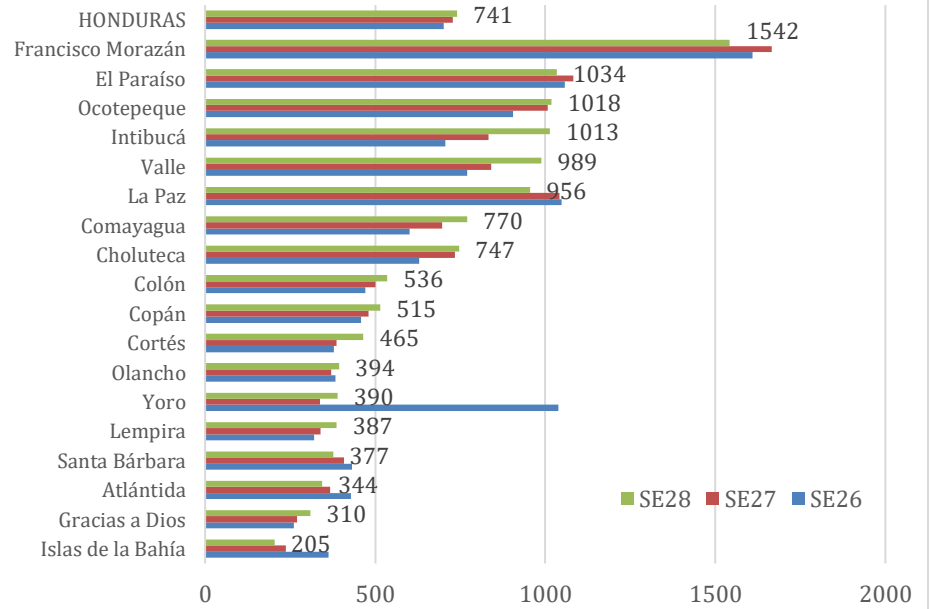
BOLETÍN EPIDEMIOLÓGICO SEMANA EPIDEMIOLÓGICA 28_2021

MAPA No. 1

SEMANA EPIDEMIOLÓGICA
Semana Epidemiológica
SE28_2021

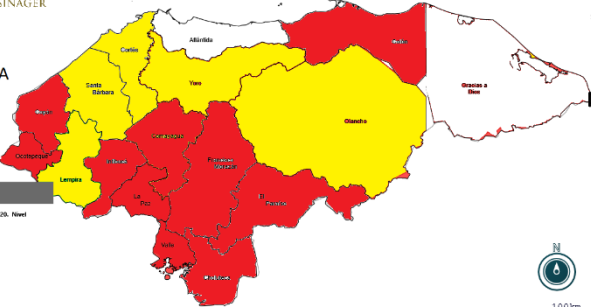
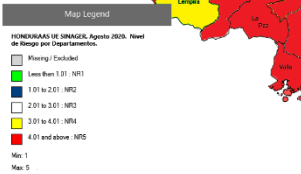


HONDURAS UE SINAGER, Julio 2021. Índice acumulado de nivel de riesgo epidemiológico por departamentos.



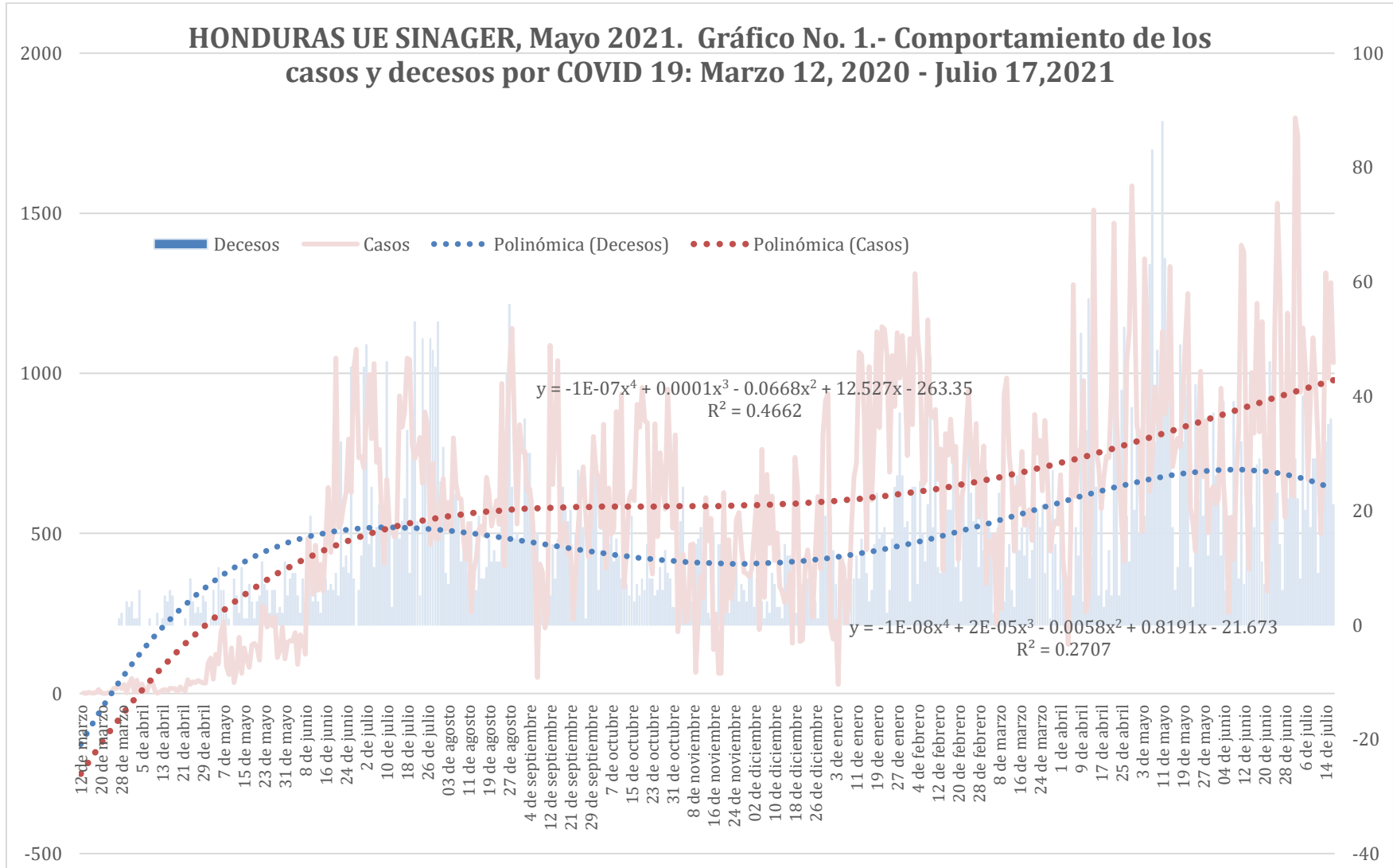
MAPA No. 1

SEMANA EPIDEMIOLÓGICA
Semana Epidemiológica
SE27-2021



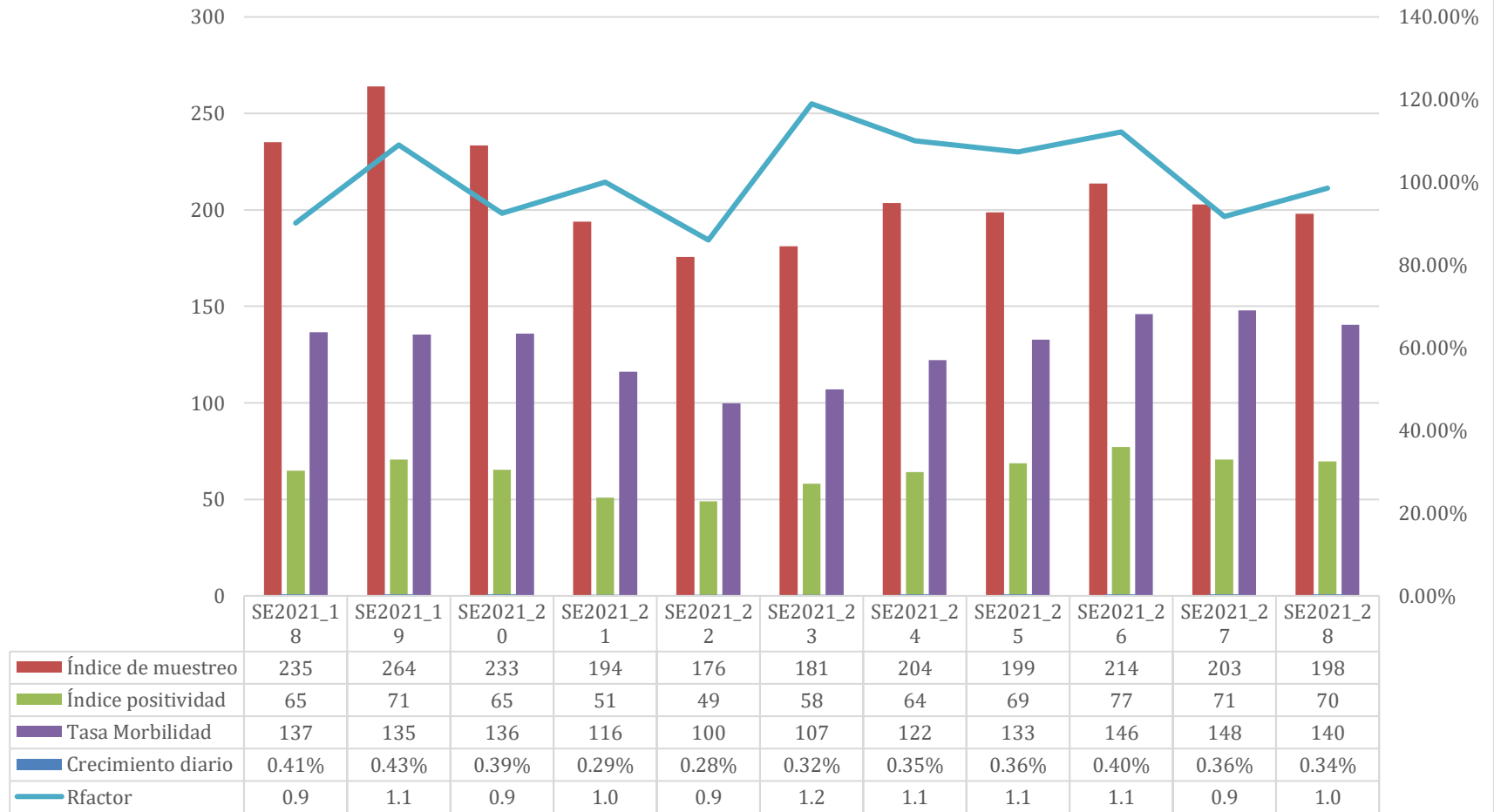
HONDURAS UE SINAGER, Mayo 2021. Tabla No. 2.- Indicadores de riesgo SE24 - SE28_2021

Departamento	Población 2020	Población 2021	Tasa Morbilidad x 100,000h			Mortalidadx 100,000h			Letalidad (%)			Casos activos por 100,00h			Riesgo Acumulado			Indice Combinado
			03/07/2021	10/07/2021	17/07/2021	03/07/2021	10/07/2021	17/07/2021	03/07/2021	10/07/2021	17/07/2021	03/07/2021	10/07/2021	17/07/2021	03/07/2021	10/07/2021	17/07/2021	
Atlántida	486174	493489	78.2	58.6	68.1	0.8	0.2	1.4	1.0%	0.3%	2.1%	33.8	24.7	43.4	123	87	134	344
Choluteca	475284	480701	139.2	159.1	136.3	4.8	3.1	5.2	3.4%	2.0%	3.8%	70.7	88.4	47.8	249	270	227	747
Colón	345362	350386	107.0	111.3	125.3	0.9	0.0	0.0	0.8%	0.0%	0.0%	57.9	53.4	71.9	174	165	197	536
Comayagua	562033	572355	136.1	165.5	163.2	2.8	3.5	2.3	2.1%	2.1%	1.4%	77.9	87.5	75.7	237	278	255	770
Copán	412927	418889	78.8	86.9	93.6	3.6	3.8	1.9	4.5%	4.4%	2.0%	43.0	43.9	49.7	171	179	166	515
Cortés	1785376	1818981	67.1	69.3	100.2	1.7	2.1	3.2	2.5%	3.0%	3.2%	32.8	35.1	65.1	127	137	201	465
El Paraíso	495521	502944	228.9	225.7	181.3	6.0	4.4	5.8	2.6%	1.9%	3.2%	123.9	101.8	79.5	385	351	298	1034
Francisco Morazán	1674896	1699753	366.7	352.7	263.3	7.1	8.6	8.2	1.9%	2.5%	3.1%	197.1	155.6	107.7	590	541	410	1542
Gracias a Dios	104261	106251	35.8	39.5	66.8	1.9	0.9	0.0	5.3%	2.4%	0.0%	21.6	17.9	48.9	112	82	116	310
Intibucá	265006	269674	146.8	205.1	238.1	5.2	4.8	5.6	3.5%	2.4%	2.3%	87.1	117.9	120.1	275	351	387	1013
Islas de la Bahía	74938	76777	28.7	16.9	27.4	1.3	0.0	1.3	4.5%	0.0%	4.8%	9.1	7.8	19.5	85	25	96	205
La Paz	224554	228214	219.5	224.8	173.1	2.2	2.2	3.5	1.0%	1.0%	2.0%	117.4	107.4	65.7	349	344	263	956
Lempira	363867	369964	41.9	57.3	73.0	1.4	1.9	3.5	3.2%	3.3%	4.8%	21.9	35.4	37.6	97	128	162	387
Ocatepeque	165482	168350	202.6	218.0	207.9	3.0	5.9	6.5	1.5%	2.7%	3.1%	92.7	125.3	82.6	313	377	328	1018
Olancho	578919	586918	55.5	55.2	72.9	2.4	1.7	2.0	4.3%	3.1%	2.8%	29.5	25.7	47.2	130	113	150	394
Santa Bárbara	469579	476368	40.9	38.4	42.8	2.5	2.9	2.1	6.2%	7.7%	4.9%	17.2	21.2	21.6	122	139	116	377
Valle	189690	191923	167.3	191.7	214.1	6.3	4.2	5.7	3.7%	2.2%	2.7%	100.0	91.7	122.4	311	309	369	989
Yoro	630421	638774	54.8	59.5	96.0	1.4	1.1	0.9	2.6%	1.8%	1.0%	26.3	33.2	62.8	108	112	169	390
Total general	9304290	9450711	145.9	149.2	141.5	3.4	3.5	3.9	2.3%	2.4%	2.7%	77.1	71.8	69.7	250	248	243	741

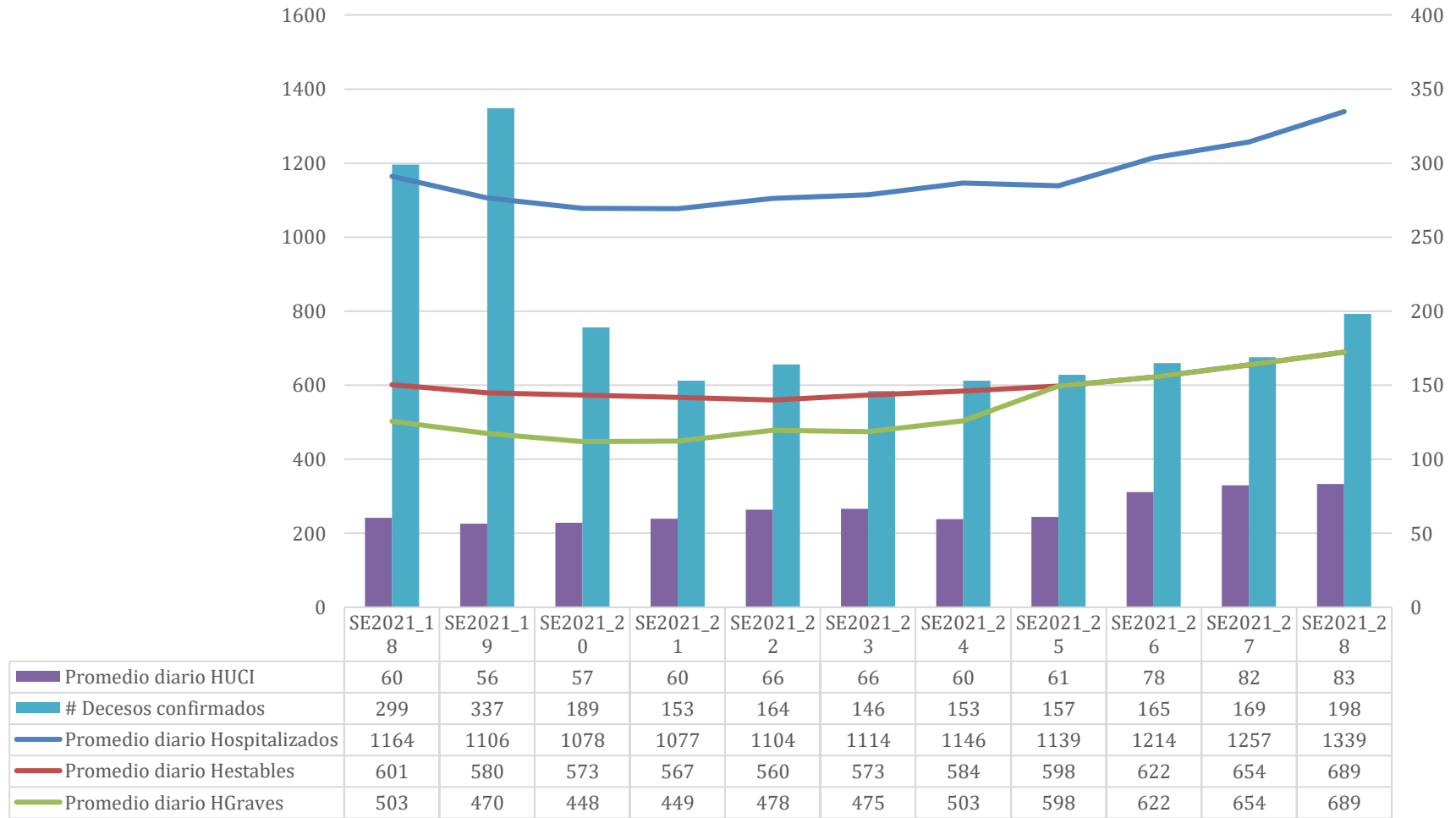


Colaboración: Maradiaga Molina, RA. PhD

HONDURAS UE SINAGER, Mayo 2021.
Gráfico No. 2.- Indicadores de seguimiento Pandemia COVID 19 por Semanas
Epidemiológicas



HONDURAS UE SINAGER, Abril 2021.
Gráfico No. 3.- Indicadores Hospitalarios COVID 19 por semana epidemiológica.



HONDURAS UE SINAGER, Julio 2021. Gráfico No. 4.- Comportamiento diario de ingresos/egresos hospitalarios

